

平成30年度 消費動向モニタリング調査(業種別調査) 結果の概要

金沢商工会議所

- 調査目的 消費者が住宅を購入する際に「住宅事業者」・「建物の性能」・「住宅の立地」でどのような部分を重視しているか、また、住宅購入後にどのような部分をこだわりたい(お金をかけたい)と考えているかを明らかにする事により、小規模事業者(主に住宅関連)の事業の見直し、今後の事業戦略の立案・実施の参考に資する。
 - 調査実施期間 平成31年3月末時点
 - 調査対象 当所議員・評議員企業に勤務する従業員118名
 - 回答数 92名(男性:46名、女性:46名)
 - 回答率 77.9%
- ※集計結果は四捨五入し、表記しているため、合計が100%にならない場合がある。

●回答年齢層

年齢層	人数	%
20代	8	8.7
30代	15	16.3
40代	31	33.7
50代	28	30.4
60代以上	10	10.9
合計	92	100.0

■調査結果の概要

- 現在の居住形態については「持ち家(一戸建て)」(82.6%)が最も多く、「賃貸(マンション等集合住宅)」(12.0%)、「社宅・会社寮・シェアハウス等」(4.3%)が続いた。
- 住宅を購入する際、「住宅事業者選び」で最も重視するポイントは「建物の性能」(31.5%)となり、「住宅の立地」(22.8%)、「住宅の価額や手数料」(20.7%)が続いた。
- 住宅を購入する際、「建物の性能」で最も重視するポイントは「高耐久性」(42.7%)となり、「耐震性」(22.5%)、「省エネルギー性」(11.2%)が続いた。
- 住宅を購入する際、「住宅の立地」で最も重視するポイントは「公共交通機関へのアクセス(通学・通勤の利便性)」(44.6%)となり、「治安」(19.6%)、「親世帯(又は子世帯)との同居・近居等」(12.0%)が続いた。
- 住宅を購入後、こだわりたい(お金をかけたい)と思っている住宅施設(又は家具等)について、全ての年代で「キッチン(キッチン用品)」、「バスルーム」、「水回り」の意見が挙がった。

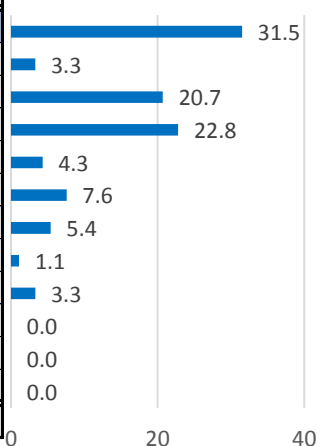
■質問1 現在の居住形態について

項目	回答数	%
(ア)持ち家(一戸建て)	76	82.6
(イ)持ち家(マンション等集合住宅)	1	1.1
(ウ)賃貸(一戸建て)	0	0.0
(エ)賃貸(マンション等集合住宅)	11	12.0
(オ)社宅・会社寮・シェアハウス等	4	4.3
合計	92	100.0

- 現在の居住形態については、「持ち家(一戸建て)」(82.6%)が最も多く、「賃貸(マンション等集合住宅)」(12.0%)、「社宅・会社寮・シェアハウス等」(4.3%)が続いた。

■質問2(1) 住宅を購入する際、「住宅事業者選び」で最も重視するポイント【該当する項目に◎印を1つ付けて回答】

項目	回答数	%
(ア) 建物の性能	29	31.5
(イ) デザイン	3	3.3
(ウ) 住宅の価額や手数料	19	20.7
(エ) 住宅の立地	21	22.8
(オ) 設備の性能	4	4.3
(カ) 住宅プランの提案力	7	7.6
(キ) アフターサービス	5	5.4
(ク) 住宅ローンや税制のアドバイス	1	1.1
(ケ) 住宅会社の規模・イメージ	3	3.3
(コ) 取扱物件情報量	0	0.0
(サ) リフォームがまとめてできる	0	0.0
(シ) その他	0	0.0
合計	92	100.0

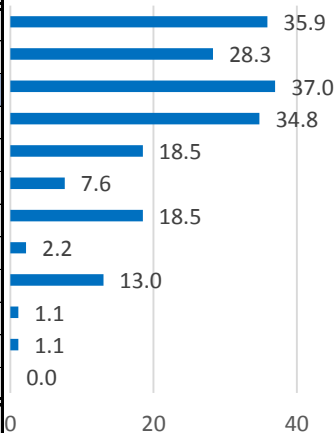


○「住宅事業者選び」で最も重視するポイントは「建物の性能」(31.5%)となり、「住宅の立地」(22.8%)、「住宅の価額や手数料」(20.7%)が続いた。

(単位: %)

■質問2(2) 住宅を購入する際、「住宅事業者選び」で重視するポイント【(1)の項目を除く上位2つに○印をつけて回答】

項目	回答数	%
(ア) 建物の性能	33	35.9
(イ) デザイン	26	28.3
(ウ) 住宅の価額や手数料	34	37.0
(エ) 住宅の立地	32	34.8
(オ) 設備の性能	17	18.5
(カ) 住宅プランの提案力	7	7.6
(キ) アフターサービス	17	18.5
(ク) 住宅ローンや税制のアドバイス	2	2.2
(ケ) 住宅会社の規模・イメージ	12	13.0
(コ) 取扱物件情報量	1	1.1
(サ) リフォームがまとめてできる	1	1.1
(シ) その他	0	0.0
回答人数	92	

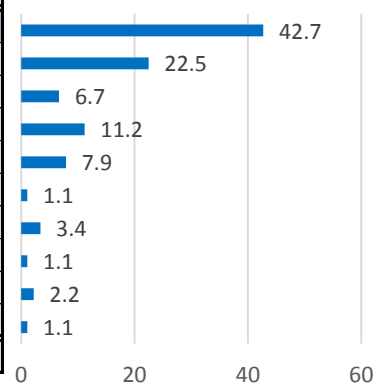


○「住宅事業者選び」で重視するポイントは「住宅の価額や手数料」(37.0%)となり、「建物の性能」(35.9%)、「住宅の立地」(34.8%)が続いた。

(単位: %)

■質問3(1) 住宅を購入する際、「建物の性能」で最も重視するポイント【該当する項目に◎印を1つ付けて回答】

項目	回答数	%
(ア)高耐久性	38	42.7
(イ)耐震性	20	22.5
(ウ)通風・換気性	6	6.7
(エ)省エネルギー性	10	11.2
(オ)遮音性	7	7.9
(カ)耐火性	1	1.1
(キ)防犯性	3	3.4
(ク)バリアフリー性	1	1.1
(ケ)劣化対策	2	2.2
(コ)その他	1	1.1
回答人数(未回答)を除く	89	100.0

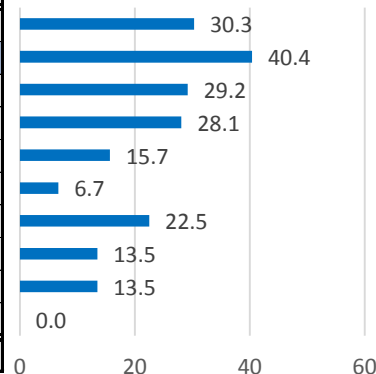


○「建物の性能」で最も重視するポイントは「高耐久性」(42.7%)となり、「耐震性」(22.5%)、「省エネルギー性」(11.2%)が続いた。
○その他の意見として「収納力」といった意見があった。

(単位:%)

■質問3(2) 住宅を購入する際、「建物の性能」で重視するポイント【(1)の項目を除く上位2つに○印をつけて回答】

項目	回答数	%
(ア)高耐久性	27	30.3
(イ)耐震性	36	40.4
(ウ)通風・換気性	26	29.2
(エ)省エネルギー性	25	28.1
(オ)遮音性	14	15.7
(カ)耐火性	6	6.7
(キ)防犯性	20	22.5
(ク)バリアフリー性	12	13.5
(ケ)劣化対策	12	13.5
(コ)その他	0	0.0
回答人数(未回答)を除く	89	

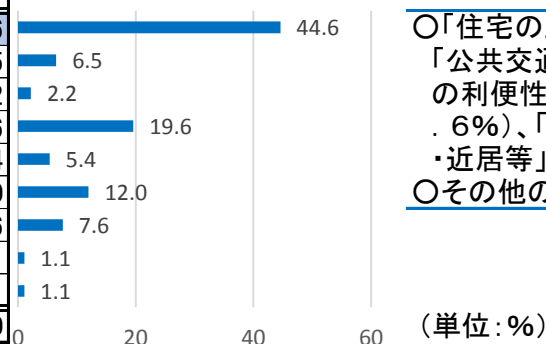


○「建物の性能」で重視するポイントは「耐震性」(40.4%)となり、「高耐久性」(30.3%)、「通風・換気性」(29.2%)が続いた。

(単位:%)

■質問4(1) 住宅を購入する際、「住宅の立地」で最も重視するポイント【該当する項目に◎印を1つ付けて回答】

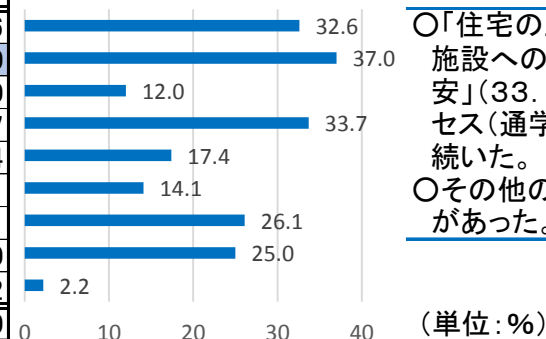
項目	回答数	%
(ア) 公共交通機関へのアクセス(通学・通勤の利便性)	41	44.6
(イ) 商業施設へのアクセス	6	6.5
(ウ) 医療施設へのアクセス	2	2.2
(エ) 治安	18	19.6
(オ) 教育環境(学区等)	5	5.4
(カ) 親世帯(又は子世帯)との同居・近居等	11	12.0
(キ) 騒音・振動の少なさ	7	7.6
(ク) 地盤の強さ	1	1.1
(ケ) その他	1	1.1
合計	92	100.0



○「住宅の立地」で最も重視するポイントは「公共交通機関へのアクセス(通学・通勤の利便性)」(44.6%)となり、「治安」(19.6%)、「親世帯(又は子世帯)との同居・近居等」(12.0%)が続いた。
○その他の意見として「景観」があった。

■質問4(2) 住宅を購入する際、「住宅の立地」で重視するポイント【(1)の項目を除く上位2つに○印をつけて回答】

項目	回答数	%
(ア) 公共交通機関へのアクセス(通学・通勤の利便性)	30	32.6
(イ) 商業施設へのアクセス	34	37.0
(ウ) 医療施設へのアクセス	11	12.0
(エ) 治安	31	33.7
(オ) 教育環境(学区等)	16	17.4
(カ) 親世帯(又は子世帯)との同居・近居等	13	14.1
(キ) 騒音・振動の少なさ	24	26.1
(ク) 地盤の強さ	23	25.0
(ケ) その他	2	2.2
回答人数	92	100.0



○「住宅の立地」で重視するポイントは「商業施設へのアクセス」(37.0%)となり、「治安」(33.7%)、「公共交通機関へのアクセス(通学・通勤の利便性)」(32.6%)が続いた。
○その他の意見として「景観」・「積雪対応」があった。

■質問5 住宅を購入後、こだわりたい(お金をかけたい)と思っている住宅施設(又は家具等)について【自由記述】

年齢層	内容
20代	○キッチン(キッチン用品)、バスルーム、水回り、省エネ家電、ガレージ、冷暖房設備、インテリア
30代	○キッチン(キッチン用品)、バスルーム、水回り、太陽光発電、蓄電池、寝具、健康に良い家具
40代	○キッチン(キッチン用品)、バスルーム、水回り、リビング家具、断熱に優れた窓、庭、ガレージ、寝具
50代	○キッチン(キッチン用品)、バスルーム、水回り、家事スペース、バリアフリー設備、収納家具、床下暖房、寝具
60代以上	○キッチン(キッチン用品)、バスルーム、水回り、バリアフリー設備、防犯設備、劣化対策、リビング家具